

## TABELA PRAC PROJEKTOWYCH WRAZ Z WYKAZEM CHARAKTERYSTYCZNYCH SPRZĘTÓW

**Nazwa tematu:** Sporządzenie tabeli prac projektowych wraz z wykazem sprzętów i wyposażenia, oraz kosztorysem dla Stowarzyszenia św. Celestyna, w związku z programem "Dostępna przestrzeń publiczna" organizowanych przez P.F.R.O.N.

**Inwestor:** Stowarzyszenie Świętego Celestyna,  
adres: Mikoszków 27, Strzelin, 57-100,  
Kontakt: t.: 00 48 71 39 58 101; www.: www.celestyn.pl  
nip: 914 12 75 815, regon: 31003526, krs: 0000090529

**Budynek:** Siedziba główna Stowarzyszenia św. Celestyna w Mikoszowie

**Adres obiektu budowlanego** Mikoszków 27, Strzelin, 57-100

**Wykonawca:** Mgr inż. arch. Bartosz Dymny

**projektowa:** Bartosz Dymny Dar Dymni Architekci,  
adres: ul. B. Pretficza 47/4, Wrocław, 53-407,  
Kontakt: t.: 66 549 70 70, e.: dymniarchitekci@gmail.com  
nip: 8942397272,

### WYKONAŁ:

L.p.	Imię i nazwisko	Zakres opracowania	Uprawnienia		Data	Podpis
			Specjalność	Nr uprawnień / Nr członkowski / Izbę		
1.	mgr inż. arch. Bartosz Dymny	Sporządzenie tabeli prac projektowanych	architektoniczna	04/DSOKK/2020 DS.-2107	13.09.2024	

### WYDANIE:

L.p.	Numer wydania	Opis	Data
1.	00	Wydanie pierwsze	13.09.2024
2.	01	Rewizja pierwsza	16.09.2024

<b>SPIS ZAWARTOŚCI:</b>	
I.	CZĘŚĆ OGÓLNA ..... 3
1	KOPIE UPRAWNIENÍ I ZAŚWIADCZEŃ O PRZYNALEŻNOŚCI DO IZBY ZAWODOWEJ. .... 3
II.	WYKAZ PRAC I CHARAKTERYSTYCZNYCH SPRZĘTÓW DLA POSZCZEGÓLNYCH POMIESZCZEŃ5
2	KOMPLEKS BUDYNKÓW STOWARZYSZENIA "ŚW. CELESTYNA" W MIKOSZOWIE ..... 5
2.1	Schematyczny rzut kompleksu wraz z zaznaczonymi strefami objętymi opracowaniem zawartym w punkcie „2” ..... 5
3	BUDYNEK „A” ..... 6
3.1	Pomieszczenie: KORYTARZ (symbol A.K.) ..... 6
3.2	Pomieszczenie: KORYTARZ (symbol A.6)..... 8
3.3	Pomieszczenie: ŁAZIENKA (symbol A.1.) ..... 10
4	BUDYNEK „B” ..... 14
4.1	Pomieszczenie: WIATROŁĄP - WIATROŁĄP WEJŚCIOWY DO BUDYNKU B (symbol B.15.)..... 14
4.2	Pomieszczenie: AULA / KAPLICA (symbol B.8 )..... 17
5	BUDYNEK „C” ..... 19
5.1	Pomieszczenie: WIATROŁĄP (projektowane pomieszczenie powstałe z zabudowy podcienia) ..... 19
6	BUDYNEK „D” ..... 23
6.1	Pomieszczenie: ŁĄCZNIK (łącznik pomiędzy budynkiem D oraz L) ..... 23
III.	WYKAZ PRAC I CHARAKTERYSTYCZNYCH SPRZĘTÓW DLA POSZCZEGÓLNYCH POMIESZCZEŃ25
6.2	Wykaz sprzętów związanych z zapewnieniem informacji na temat rozkładu pomieszczeń w budynku 25
IV.	WYKAZ ZAŁĄCZNIKÓW ..... 27
7	WYKAZ DOKUMENTÓW ZAŁĄCZONYCH DO TABELI:..... 27
7.1	Załącznik graficzny nr 1: AR.00_01 „Budynek A- elementy projektowane, rzut parteru”; ..... 27
7.2	Załącznik graficzny nr 1: AR.00_02 „Budynek C- elementy projektowane, rzut parteru”; ..... 27
7.3	Kosztorys inwestorski – wycena szacunkowa; ..... 27
7.4	Kosztorys inwestorski – kalkulacja szczegółowa cen jednostkowych; ..... 27
7.5	Przedmiar robót. .... 27

## I. CZĘŚĆ OGÓLNA

### 1 KOPIE UPRAWNIEN I ZAŚWIADCZEŃ O PRZYNALEŻNOŚCI DO IZBY ZAWODOWEJ.

mgr inż. arch. Bartosz Dymny – architektura



**GŁÓWNY INSPEKTOR  
NADZORU BUDOWLANEGO**

Warszawa, 30 listopada 2020 r.

DSW.600.4787.2020 EDW

#### DECYZJA

Na podstawie art. 12 ust. 7 i art. 88a ust. 1 pkt 3 lit. a ustawy z dnia 7 lipca 1994 r. Prawo budowlane (Dz. U. z 2020 r. poz. 1333, z późn. zm.) oraz art. 104 ustawy z dnia 14 czerwca 1960 r. Kodeks postępowania administracyjnego (Dz. U. z 2020 r. poz. 256).

#### **BARTOSZ WIESŁAW DYMNY**

**magister inżynier architekt**

uprawniony na mocy decyzji

Okręgowej Komisji Kwalifikacyjnej Dolnośląskiej Okręgowej Izby Architektów RP  
z 8 października 2020 r., L.dz. 1167/DSOKK/2020, Znak sprawy: DSOKK/7131/25/2019,  
nr 04/DSOKK/2020,

do wykonywania samodzielnej funkcji technicznej w budownictwie

w specjalności architektonicznej

obejmującej projektowanie

bez ograniczeń

w zakresie określonym w powyższej decyzji

**został wpisany**

**DO CENTRALNEGO REJESTRU OSÓB POSIADAJĄCYCH UPRAWNIENIA BUDOWLANE  
pod pozycją 4583/20/U/C**

Decyzja niniejsza jako uwzględniająca w całości żądanie strony, zgodnie z art. 107 § 4 Kpa, nie wymaga uzasadnienia.

Strona niezadowolona z niniejszej decyzji może zwrócić się do Głównego Inspektora Nadzoru Budowlanego z wnioskiem o ponowne rozpatrzenie sprawy, w terminie 14 dni od dnia doręczenia decyzji. Strona, która nie chce skorzystać z prawa złożenia wniosku o ponowne rozpatrzenie sprawy, może wnieść na niniejszą decyzję skargę do Wojewódzkiego Sądu Administracyjnego w Warszawie w terminie 30 dni od dnia doręczenia decyzji. Skargę wnosi się za pośrednictwem GINB. Wpis od skargi wynosi 200 zł. Strona może złożyć do Sądu wniosek o przyznanie prawa pomocy obejmującego m.in. zwolnienie od kosztów sądowych.

Ostateczna decyzja o wpisie do centralnego rejestru, o którym mowa w art. 88a ust 1 pkt 3 lit. a Prawa budowlanego, stanowi podstawę do wykonywania samodzielnych funkcji technicznych w budownictwie. Ponadto z uwagi, iż niniejsza decyzja uwzględnia w całości żądanie strony, na podstawie art. 130 § 4 Kpa, podlega wykonaniu przed upływem terminu do wystąpienia strony z wnioskiem o ponowne rozpatrzenie sprawy bądź wniesienia skargi do WSA.

Strona może zrzec się prawa do wniesienia wniosku o ponowne rozpatrzenie sprawy w trakcie biegu terminu na wniesienie wniosku o ponowne rozpatrzenie sprawy. Z dniem doręczenia GINB oświadczenia o zrzeczeniu się tego prawa decyzja staje się ostateczna i prawomocna.

#### Otrzymują:

- 1) Pan Bartosz Dymny  
ul. Białowieska 23/20  
54-024 Wrocław
2. Okręgowa Izba Architektów RP
3. a/a



z upoważnienia  
GŁÓWNEGO INSPEKTORA NADZORU BUDOWLANEGO  
GŁÓWNY SPECJALISTA W DEPARTAMencie I SKARG I WNIOSEKÓW

Aleksandra Marchlewska-Dudek



IZBA ARCHITEKTÓW  
RZECZYPOSPOLITEJ POLSKIEJ

Dolnośląska Okręgowa Rada Izby Architektów RP

## **ZAŚWIADCZENIE - ORYGINAŁ** **(wypis z listy architektów)**

Dolnośląska Okręgowa Rada Izby Architektów RP zaświadcza, że:

**mgr inż. arch. Bartosz Wiesław Dymny**

posiadający kwalifikacje zawodowe do pełnienia samodzielnych funkcji technicznych w budownictwie w specjalności architektonicznej i w zakresie posiadanych uprawnień nr **04/DSOKK/2020**, jest wpisany na listę członków Dolnośląskiej Okręgowej Izby Architektów RP pod numerem: **DS-2107**.

Członek czynny od: 04-01-2021 r.

Data i miejsce wygenerowania zaświadczenia: 02-09-2024 r. Wrocław.

Zaświadczenie jest ważne do dnia: **31-12-2024 r.**

Podpisano elektronicznie w systemie informatycznym Izby Architektów RP przez:  
Anna Kościuk, Przewodnicząca Okręgowej Rady Izby Architektów RP.

Nr weryfikacyjny zaświadczenia:

**DS-2107-92DE-Y62B-FF2B-6448**

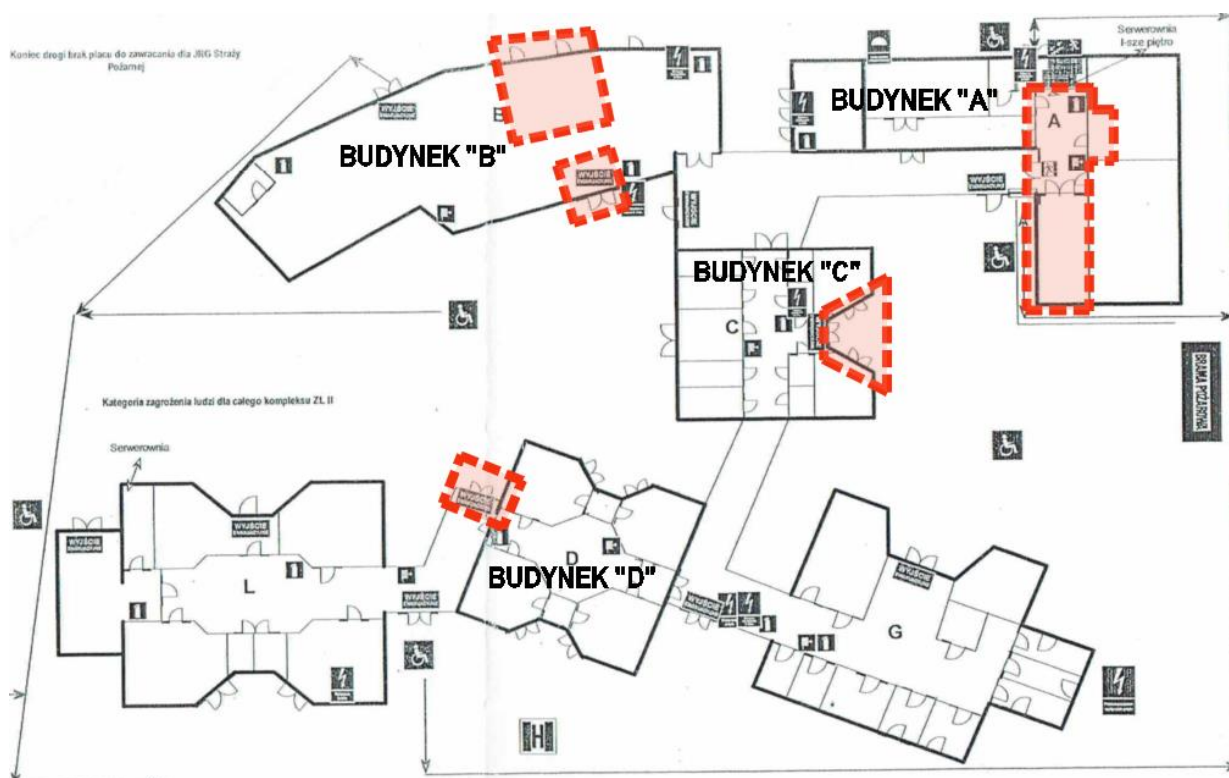
---

Dane zawarte w niniejszym zaświadczeniu można sprawdzić podając nr weryfikacyjny zaświadczenia w publicznym serwisie internetowym Izby Architektów: [www.izbaarchitektow.pl](http://www.izbaarchitektow.pl) lub kontaktując się bezpośrednio z właściwą Okręgową Izbą Architektów RP.

## II. WYKAZ PRAC I CHARAKTERYSTYCZNYCH SPRZĘTÓW DLA POSZCZEGÓLNYCH POMIESZCZEŃ

### 2 KOMPLEKS BUDYNKÓW STOWARZYSZENIA "ŚW. CELESTYNA" W MIKOSZOWIE

2.1 Schematyczny rzut kompleksu wraz z zaznaczonymi strefami objętymi opracowaniem zawartym w punkcie „2”.



### 3 BUDYNEK „A”

#### 3.1 Pomieszczenie: KORYTARZ (symbol A.K.)

zdjęcia stanu istniejącego:

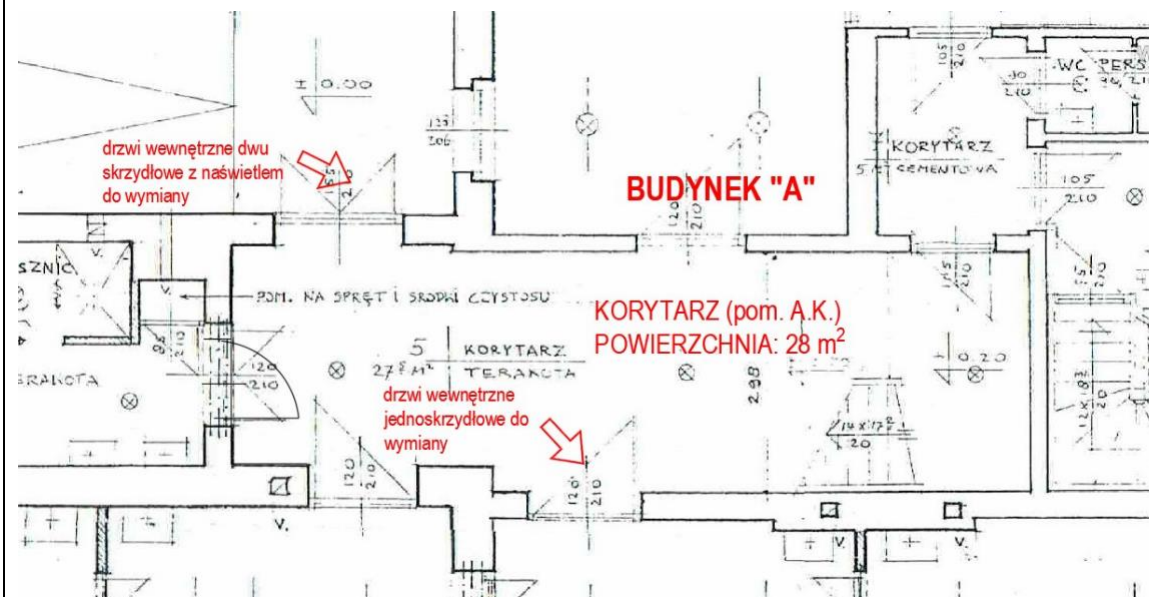


drzwi z naświetłem do wymiany na nowe

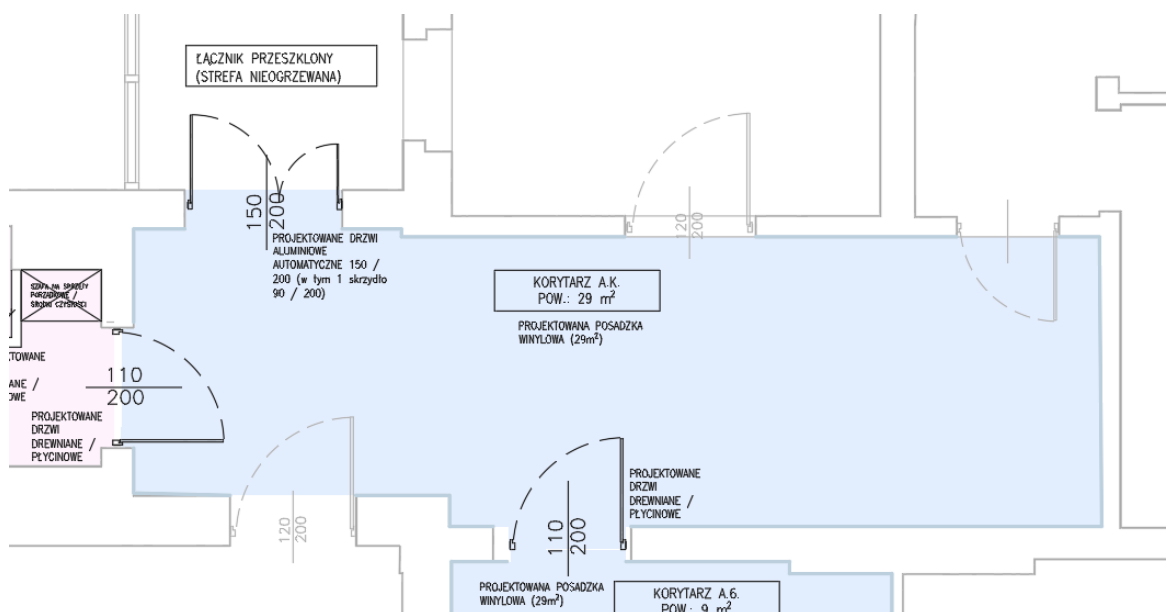


drzwi wewnętrzne do wymiany na nowe + widok posadzki kamiennej

rzut stanu istniejącego:



## szkicowy rzut stanu projektowanego:

**Projektowane prace:**

Opis ogólny: wymiana posadzki kamiennej / gresowej na winylowej, wraz z wymianą drzwi.

**Szczegółowy opis prac:**

*prace wyburzeniowe, demontaże:*

1. skucie istniejącej posadzki kamiennej (grubość warstwy około 2cm, powierzchnia= 29 m<sup>2</sup>);
2. demontaż 1 sztuki istniejących drzwi drewnianych, dwuskrzydłowych z naświetlem ( o wymiarach w świetle przejścia= 1,5 x 2m, wymiary naświetla = 1,5 x 1 m);
3. demontaż 1 sztuki istniejących drzwi drewnianych o wymiarach w świetle przejścia: 1,1 x 2 m

*prace projektowane:*

1. nowa warstwa wyrównująca - wylewka samopoziomująca (grubość warstwy = 1,5 cm, powierzchnia = 29 m<sup>2</sup>);
2. nowa warstwa winylowa - powierzchnia 29 m<sup>2</sup>;
3. cokół systemowy przyścienny (pas wykładziny winylowej o wysokości 10 cm wywinięty na ścianę) dla posadzki winylowej - długość = 18 m.b.;
4. montaż nowych drzwi aluminiowych, wewnętrznych, dwu skrzydłowych wraz z naświetlem; drzwi o wymiarach w świetle przejścia= 1,5 x 2m; drzwi rozwieralne, automatyczne z siłownikami;
5. doprowadzenie instalacji elektrycznej do siłowników; obustronny montaż włączników otwierających;
6. montaż 1 pary drzwi wewnętrznych, drewnianych o wymiarach w świetle przejścia: 1,1 x 2 m; kolor: biały, drzwi otwierane manualnie; drzwi bezprogowe;
7. wyrównanie i uzupełnienie posadzki w miejscu istniejących progów drzwiowych

**Materiały, produkty referencyjne:****posadzka winylowa:**

- 29 m<sup>2</sup>;
- produkt referencyjny: Polyflor Superior Sky 8648, kolor n.p.: Palettone PUR;
- link: <https://www.polyflor.com/products/8648>

### **cokoły przyścienne:**

- cokoły z wykładziny winylowej;
- długość: 18 m.b., wysokość: 10 cm;
- produkt referencyjny: taki sam jak w przypadku posadzki.

### **drzwi wewnętrzne aluminiowe, dwuskrzydłowe z naświetlem:**

- drzwi wewnętrzne, aluminiowe, dwuskrzydłowe, szerokość w świetle przejścia= 1,5 m, wysokość = 2m; drzwi ewakuacyjne (jedno skrzydło minimum 90 cm w świetle przejścia); przeszklone (szkło przeziernie, szklenie paneli górnych i dolnych), otwierane automatyczne za pomocą siłowników (otwieranie poprzez włączenie przycisków zlokalizowanych obustronnie; drzwi z funkcją z funkcją break-out (wyłamywania); drzwi otwieranie automatyczne i ręczne bez możliwości ich blokowania ); wyposażone w pochyty pionowe; kontrola dostępu poprzez zamek zamykany na klucz; drzwi bezprogowe; kolor elementów aluminiowych: biały. Uwaga: ponieważ drzwi znajdują się na styku z nieogrzewanym pomieszczeniem przeszklonego łącznika, powinien być tu zastosowany system tzw. "ciepły", jak dla drzwi zewnętrznych;
- ilość drzwi: 1 sztuka;
- produkt referencyjny: Aluorof , system MB-79N;
- okucia: zgodnie ze standardem producenta, Geze;
- napęd automatyczny: Geze, np.: Powerturn F-IS;
- naświetle: aluminiowe, szkolne szkłem przeziernym, rama aluminiowa w kolorze białym; klasa naświetla: EI 15.

### **drzwi drewniane / pływające jednoskrzydłowe:**

- drzwi pływające, jednoskrzydłowe, pełne, otwieralne za pomocą klamki (klamka obustronna), bezprogowe, z samozamykaczem szynowy; wymiary w świetle przejścia: 1,1 x 2 m;
- ilość drzwi: 1 sztuka;
- produkt referencyjny: Porta, MINIMAX model P;
- link: <https://www.porta.com.pl/modele-drzwi/minimax?c=382>
- okucia: zgodnie ze standardem producenta,

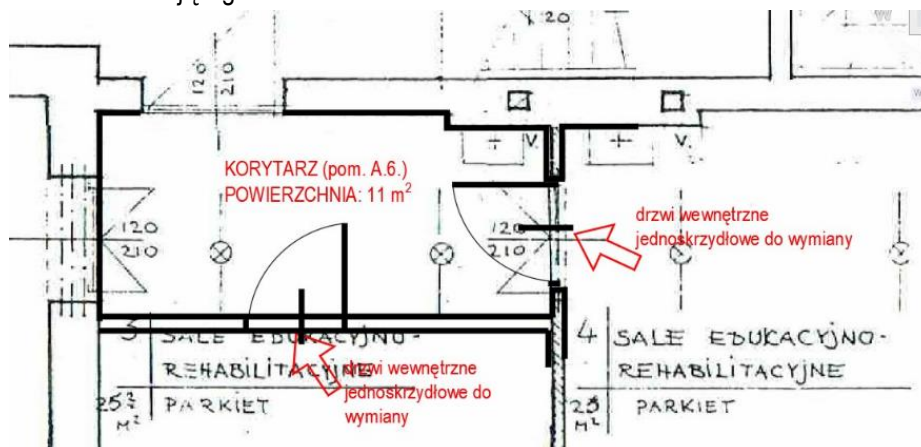
## **3.2 Pomieszczenie: KORYTARZ (symbol A.6)**

zdjęcia stanu istniejącego:

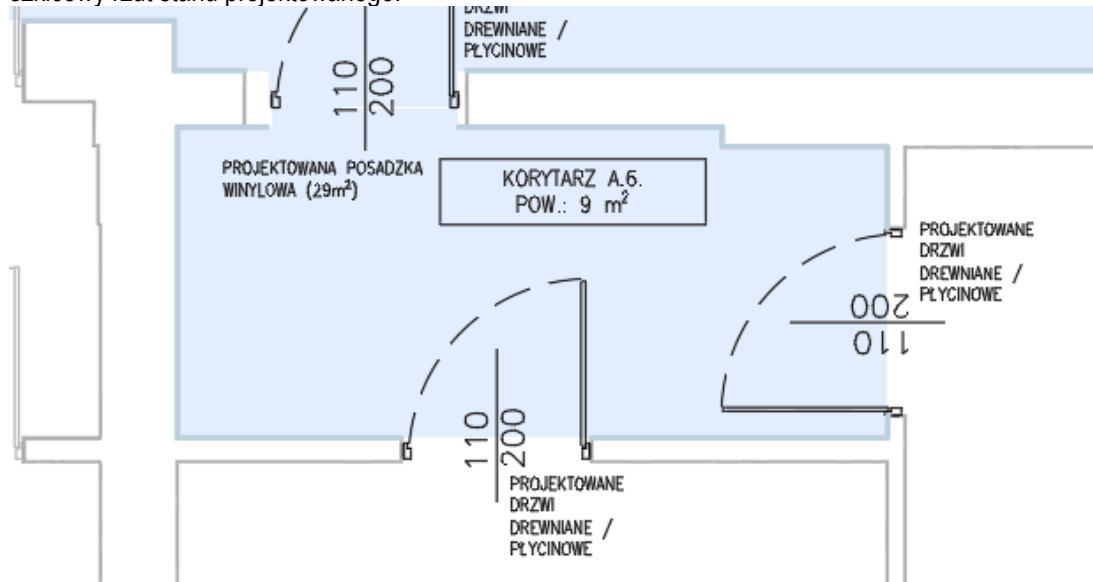


widok korytarza nr 2 z drzwiami do wymiany

## rzut stanu istniejącego:



## szkicowy rzut stanu projektowanego:

**Projektowane prace:**

Opis ogólny: wymiana drzwi wewnętrznych, drewnianych.

**Szczegółowy opis prac:**

*prace wyburzeniowe, demontaże:*

1. demontaż drzwi drewnianych wewnętrznych: 2 sztuki; o wymiarach w świetle przejścia: 1,1 x 2 m.

*prace projektowane:*

1. montaż 2 par drzwi wewnętrznych, drewnianych o wymiarach w świetle przejścia: 1,1 x 2 m; drzwi otwierane manualnie, bezprogowe;
2. uzupełnienie ubytków w ścianach;
3. montaż podłogi winylowej;
4. wyrównanie i uzupełnienie posadzki w miejscu istniejących progów drzwiowych.

**Materiały, produkty referencyjne:**

**drzwi drewniane / plyninowe jednoskrzydłowe:**

- drzwi pływające, jednoskrzydłowe, pełne, otwieralne za pomocą klamki (klamka obustronna), bezporgowe, z samozamykaczem ramieniowym; wymiary w świetle przejścia: 1,1 x 2 m;
- ilość drzwi: 2 sztuki;
- link: <https://www.porta.com.pl/modele-drzwi/minimax?c=382> ;
- okucia: zgodnie ze standardem producenta.

**posadzka winylowa:**

- powierzchnia: 9 m<sup>2</sup>;
- produkt referencyjny: Polyflor Superior Sky 8648, kolor n.p.: Palettone PUR;
- link: <https://www.polyflor.com/products/8648> ;

**cokoły przyścienne:**

- cokoły z wykładziny winylowej;
- długość: 9,5 m.b., wysokość: 10 cm;
- produkt referencyjny: taki sam jak w przypadku posadzki.

### 3.3 Pomieszczenie: ŁAZIENKA (symbol A.1.)

zdjęcia stanu istniejącego:



widok łazienki istniejącej



widok brodzika do przebudowy



4. demontaż istniejącej armatury łazienkowej: 2 x umywalki, 2 miski ustępowe, brodzik prysznicowy zagłębiony w posadzce, pochwyt dla niepełnosprawnych.;
5. demontaż istniejących drzwi łazienkowych: sztuk 3 (wymiary drzwi: 1x 2 m);
6. demontaż istniejących opraw oświetleniowych oraz łączników;
7. rozkucie posadzki pod wykonanie nowego podejścia w miejscu projektowanego prysznica dla niepełnosprawnych.

*prace projektowane:*

*ogólne:*

1. wykonanie ścianek działowych (wygrodenienia kabiny prysznicowej oraz osobnej kabiny WC)- ścianki działowe na pełną wysokość pomieszczenia (3m), długość: 5,5 m.b.;
2. wykonanie nowych podejść dla kabiny prysznicowej;
3. wykonanie wylewki samopoziomującej pod montaż nowych kafli - powierzchnia: 17 m<sup>2</sup>;
4. wykonanie nowych gładzi na ścianach i suficie - powierzchnia: 17 m<sup>2</sup>;
5. ułożenie posadzki z płytek ceramicznych/gresowych podłogowych - powierzchnia 15,6 m<sup>2</sup>;
6. flizowanie ścian płytką ceramiczną na wysokość 2 m - powierzchnia 53 m<sup>2</sup>;
7. Zlicowanie ścian nad płytkami z gładzią i malowanie ścian (nad płytkami) oraz sufitu - powierzchnia ścian: 44 m<sup>2</sup>, powierzchnia sufitu: 15,6 m<sup>2</sup>;
8. montaż oświetlenia sufitowego (4 oprawy), montaż oświetlenia naściennego / kinkietów (2 sztuki) i łączników (3 sztuki);
9. montaż drzwi wewnętrznych do toalety wydzielonej, oraz drzwi między przedsionkiem a łazienką - 2 sztuki;
10. montaż drzwi wewnętrznych, wejściowych do bloku toaletowego - 1 sztuka.

*pomieszczenie łazienki:*

1. montaż umywalki wraz z uchwytem dla osób niepełnosprawnych, oraz z armaturą;
2. montaż lustra dla osób niepełnosprawnych nad umywalką;
3. montaż miski ustępowej wraz z pochwytami (2 sztuki) dla osoby niepełnosprawnej na wózku.

*kabina prysznicowa:*

1. montaż brodzika prysznicowego przystosowanego dla osób niepełnosprawnych;
2. montaż armatury;
3. montaż siedziska składanego wraz z 2 pochwytami;
4. montaż ścianki szklanej przeziernej wraz z drzwiami (szkło bezpieczne);

*kabina toaletowa, wydzielona:*

1. montaż miski ustępowej (miska ustępowa, standardowa);
2. montaż umywalki wraz z uchwytem, oraz armaturą;
3. montaż lustra nad umywalką.

**Materiały, produkty referencyjne:**

**płytki podłogowe:**

- powierzchnia: 15,6 m<sup>2</sup>;
- produkt referencyjny: RAKO Color Two GAA1K003 płytka wysokospieczona, szklowana jasnoniebieska 20 x 20 cm;
- link: <https://www.rako.cz/pl/gaa1k003>;

**plytki naścienne:**

- powierzchnia: 53 m<sup>2</sup>;
- produkt referencyjny: RAKO Color One WAA19000 płytka ścienna biała 15 x 15 cm ;
- link: <https://www.rako.cz/pl/waa19000>

**ściany działowe:**

- ściany działowe z płyt gk, płytowanych podwójnie na stelażu systemowym, grubość ściany: 100mm;
- wysokość ściany: 3m, na pełną wysokość pomieszczenia, grubość ściany: 100 mm;
- długość: 5,5 m.b.

**brodzik dla niepełnosprawnych:**

- brodzik bezprogowy, wierzch brodzika zlicowany z powierzchnią posadzki;
- ilość: 1 sztuka;
- produkt referencyjny: Akcjum Brodzik bez progowy AKC34365, wymiary: 90 x 120 cm;
- link: <https://akcjum.pl/produkty/brodzik-bez-progowy-akc34365/>

**siedzisko prysznicowe składane:**

- ilość: 1 sztuka;
- produkt referencyjny: Roca REF: A32723500P;
- link: <https://www.roca.pl/produkty/umywalka-scienna-327235..P?sku=A32723500P>

**umywalki dla osób niepełnosprawnych:**

- umywalka ścienna, dedykowana dla osób niepełnosprawnych;
- ilość: 1 sztuki;
- produkt referencyjny: Roca REF: A32723500P;
- link: <https://www.roca.pl/produkty/umywalka-scienna-327235..P?sku=A32723500P>

**umywalka standardowa:**

- umywalka ścienna, standardowa, dla toalety wydzielonej;
- ilość: 1 sztuki

**pochwyty dla niepełnosprawnych:**

- pochwyty stałe ze stali nierdzewnej, proste, montowane do ściany;
- ilość: 4 sztuki;
- produkt referencyjny: ACCESS COMFORT - Uchwyt prosty połysk;
- link: <https://www.roca.pl/produkty/access-comfort-uchwyt-prosty-polysk-816929001?sku=A816929001>

**pochwyty składane ze stali nierdzewnej, montowane do ściany:**

- ilość: 1 sztuka;
- produkt referencyjny: ACCESS COMFORT - Uchwyt ścienny składany połysk;
- link: <https://www.roca.pl/produkty/access-comfort-uchwyt-scienny-skladany-polysk-816933001?sku=A816933001>;

**oświetlenie górne:**

- ilość: 4 sztuki;

**oświetlenie ścienne (kinkiety):**

- ilość: 4 sztuki

#### gniazdka elektryczne:

- gniazdko hermetyczne do łazienki;
- ilość: 1 sztuka.

#### farba (sufit, ściany powyżej kafelków):

- farba lateksowa, zmywalna, do pomieszczeń mokrych;
- powierzchnia: 44 m<sup>2</sup>;

#### armatura - krany:

- ilość: 2 sztuki;
- Mieszacz termostatyczny do dystrybucji wody zmieszanej od 34°C do 60°C: Zasilanie od 1 do 2 zaworów lub 1 natrysku.

#### armatura prysznicowe:

- ilość: 1 sztuka;

#### drzwi pływające, jednoskrzydłowe, wewnętrzne:

- drzwi do bloku Łazienkowego, oraz z przedsionka do pom. Łazienki;
- drzwi pływające, jednoskrzydłowe, pełne, otwieralne za pomocą klamki (klamka obustronna), bezporgowe, z samozamykaczem szynowy; wymiary w świetle przejścia: 1,1 x 2 m (drzwi wejściowe do bloku łazienkowego - 1 sztuka) oraz 0,9 x 2 m (drzwi wewnętrzne, łazienkowe - 2 sztuki); drzwi do pom. Łazienki oraz do pomieszczenia wydzielonego WC z możliwością zamknięcia; drzwi bez przeszkleń; kolor: biały;
- ilość: 3 sztuki;
- produkt referencyjny: Porta, MINIMAX model P;
- link: <https://www.porta.com.pl/modele-drzwi/minimax?p=1>

## 4 BUDYNEK „B”

### 4.1 Pomieszczenie: WIATROŁAP - WIATROŁAP WEJŚCIOWY DO BUDYNKU B (symbol B.15.)

zdjęcia stanu istniejącego:

